

# Indicadores Económicos & Financeiros

## Outubro 2011



**Banco de Cabo Verde**

**BANCO DE CABO VERDE**

**Departamento de Estudos Económicos e Estatísticas**

Avenida Amílcar Cabral, 27

CP 7600-101 - Praia - Cabo Verde

Tel: +238 2607000 / Fax: +238 2607197

<http://www.bcv.cv>

**Impressão e Distribuição**

Departamento de Recursos Humanos e Administração

Área de Informação, Documentação e Arquivo

**Tiragem**

100 Exemplares

**Departamento de Estatísticas e Estudos Económicos**

**Banco de Cabo Verde**

**Indicadores Económicos**

**&**

**Financeiros**

**Outubro / 2011**

## ÍNDICE

## Indicadores Internacionais

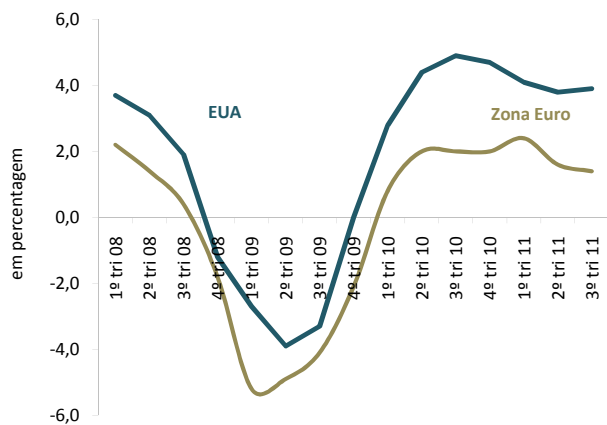
Área do Euro	7
EUA	9

## Economia Nacional

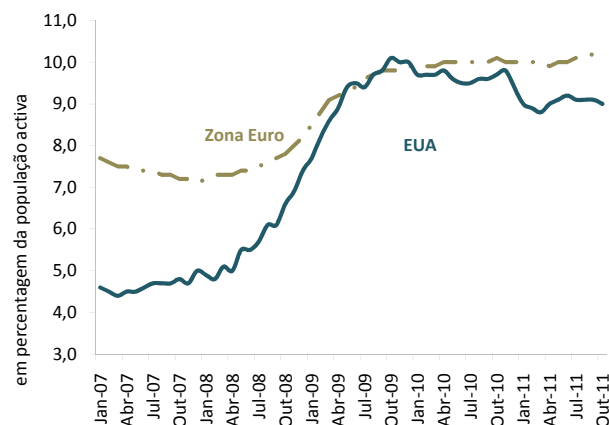
Indicadores de Actividade	10
Indicadores de Consumo, Investimento e Comércio Externo	11
Indicadores de Inflação	12
Principais Indicadores Monetários e Financeiros	13
Operações de Política Monetária	14

Indicadores Económicos Internacionais

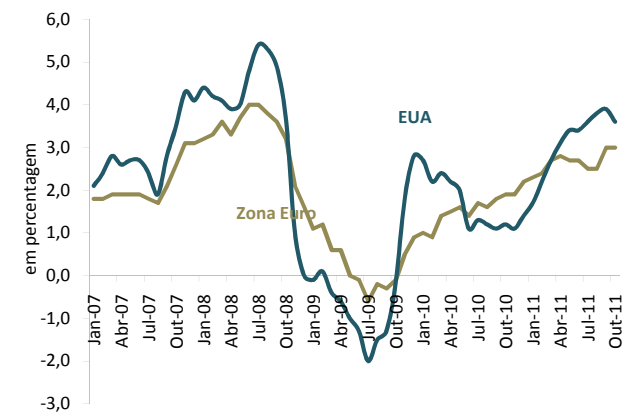
**Produto Interno Bruto**  
(taxa de variação homóloga)



**Taxa de Desemprego**



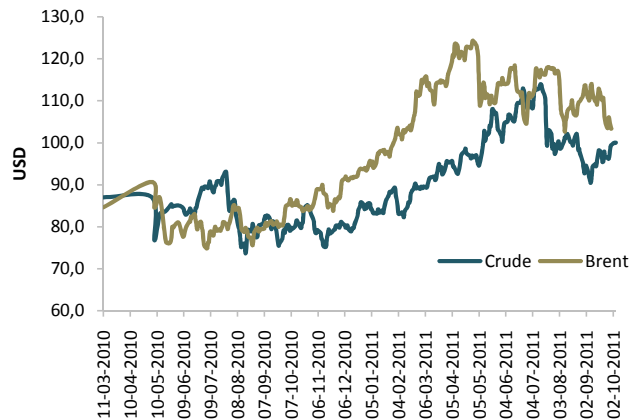
**Índice de Preços no Consumidor**  
(taxa de variação homóloga)



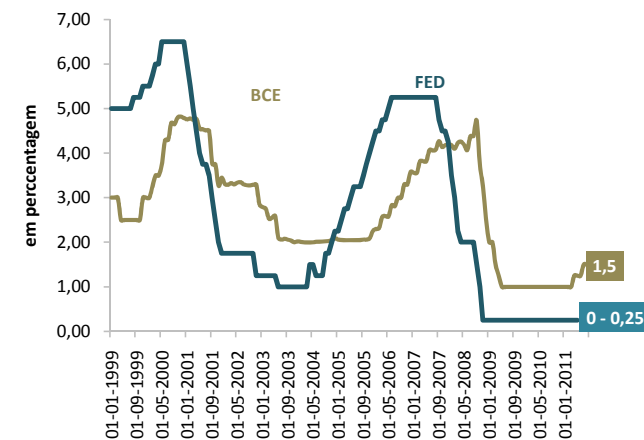
**EUR / USD**  
(valor médio)



**Crude / Brent**  
(valor médio)



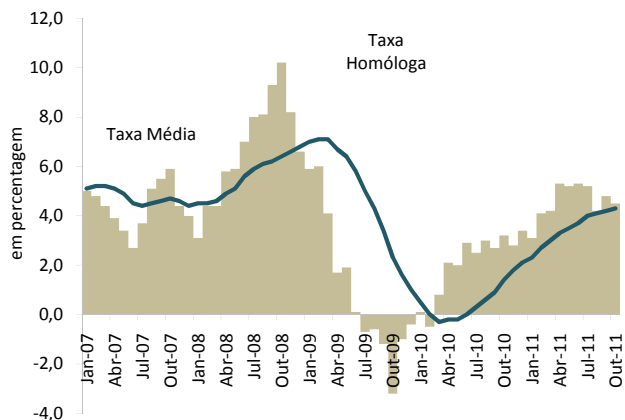
**Taxa de Juro de Referência**



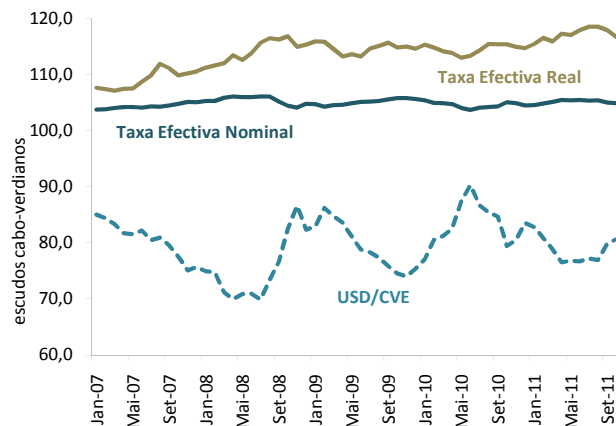
Fonte: Banco de Portugal; Bloomberg; Eurostat

Actividade Económica Nacional

**Índice de Preços no Consumidor**  
Cabo Verde



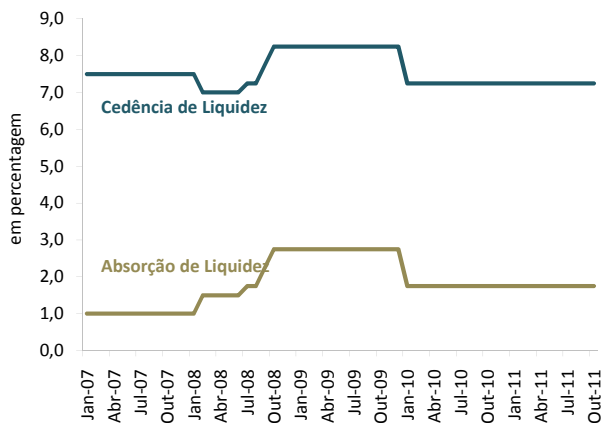
**Taxa de Câmbio do CVE**



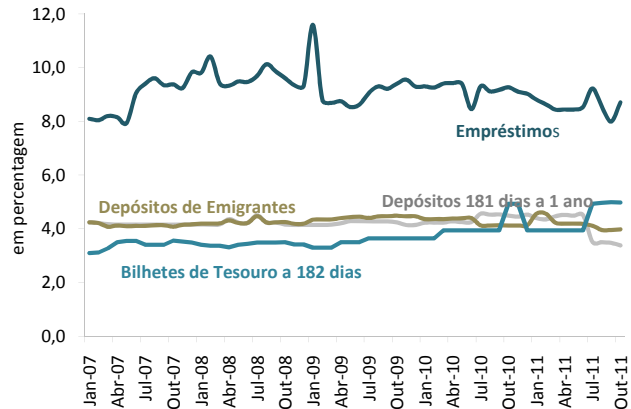
**Evolução do Agregado Monetário (M2)**  
Cabo Verde



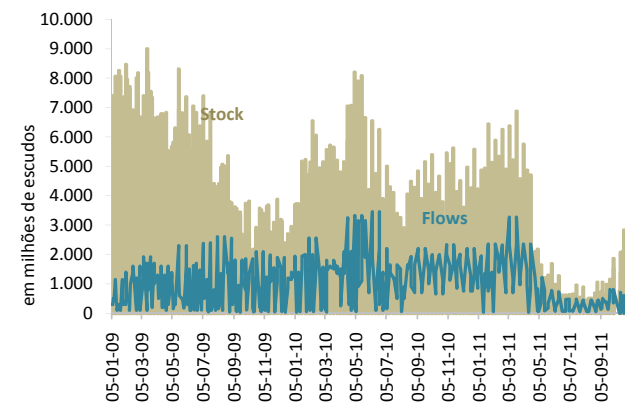
**Taxas de Intervenção do**  
**Banco de Cabo Verde**



**Taxas de Juro de Curto e Longo Prazos**  
(valores médios)



**Intervenções do Banco de Cabo Verde**



Fonte: Banco de Cabo Verde; Instituto Nacional de Estatísticas

**INDICADORES INTERNACIONAIS**

Contas Nacionais

Quadro 1

	2009	2010	2010				2011		
			1º Tri	2º Tri	3º Tri	4º Tri	1º Tri	2º Tri	3º Tri
<b>Contas Nacionais - Zona Euro</b>									
Produto Interno Bruto (t.v.h.)	-4,0	1,8	0,8	2,0	2,0	2,0	2,4	1,6	1,4
Consumo Privado	-1,0	0,9	0,5	0,7	1,0	1,1	0,9	0,5	
Consumo Público	2,4	0,4	1,1	0,7	0,3	-0,1	0,8	0,3	
Formação Bruta de Capital Fixo	-11,3	-0,9	-4,7	-0,6	0,6	1,2	3,7	1,7	
Exportações	-13,1	10,1	7,0	12,7	11,7	11,1	9,6	6,3	
Importações	-11,8	9,2	0,6	11,0	10,5	10,5	8,2	4,7	
<b>Contas Nacionais - EUA</b>									
Produto Interno Bruto (taxas de crescimento anualizadas em %)	-2,6	2,8	3,9	3,8	2,5	2,3	0,4	1,3	2,0
Consumo Privado	-1,2	1,8	2,7	2,9	2,6	3,6	2,1	0,7	2,3
Consumo Público	1,6	1,0	-1,2	3,7	1,0	-2,8	-5,9	-0,9	-0,1
Formação Bruta de Capital Fixo	-22,6	16,8	31,5	26,4	9,2	-7,1	3,8	6,4	-0,9
Exportações	-9,5	11,8	7,2	10,0	10,0	7,8	7,9	3,6	4,3
Importações	-13,8	12,7	12,5	21,6	12,3	-2,3	8,3	1,4	0,5

Fonte: Fundo Monetário Internacional, Banco de Portugal; Federal Reserve Board of Governors; US Department of Labor; IFS

t.v.h. - taxa de variação homóloga

## INDICADORES INTERNACIONAIS

## ÁREA DO EURO

## INDICADORES DE ACTIVIDADE, MERCADO DE TRABALHO E INFLAÇÃO

## Quadro 2

	2009	2010	2010												2011											
			Jan	Fev	Mar	Abr	Mai	Jun	Jul	Ago	Set	Out	Nov	Dez	Jan	Fev	Mar	Abr	Mai	Jun	Jul	Ago	Set	Out		
<b>Indicadores de Actividade</b>																										
Índice de Produção Industrial (t.v.h.)																										
Total (exclui construção)	-14,8	7,1	1,7	4,6	8,0	9,5	9,8	8,5	7,5	8,3	5,8	7,4	7,9	8,9	6,2	7,8	5,8	5,3	4,2	3,1	4,4	5,4	2,7			
Indústria Transformadora	-15,8	7,4	1,8	4,3	7,9	9,3	9,7	9,1	8,1	9,5	6,6	8,1	8,6	9,5	8,0	9,3	6,7	6,5	5,6	3,8	5,2	6,4	3,3			
Bens Intermédios	-19,0	9,8	5,0	7,4	12,4	15,6	14,4	12,3	9,6	11,4	7,4	7,8	7,9	8,7	9,5	10,0	7,3	5,2	4,3	3,3	4,3	4,8	2,4			
Bens de Investimento	-20,8	8,6	-0,7	3,5	5,2	9,4	9,9	9,6	10,1	12,7	8,7	12,9	13,0	16,9	13,1	15,1	11,7	10,6	10,5	7,3	11,6	12,2	6,3			
Bens de Consumo	-5,0	3,1	1,2	2,0	5,5	2,6	4,2	4,0	3,6	4,1	1,8	3,3	3,5	2,2	1,2	2,1	1,5	3,1	2,0	0,7	0,3	2,0	1,2			
Indicadores de Confiança (v.c.s.)																										
Indicador de Sentimento Económico (índice 1990-2006 = 100)	80,8	100,8	96,0	95,8	98,0	100,1	98,3	99,0	101,1	102,2	103,4	104,3	105,6	106,9	106,8	108,0	107,3	106,1	105,5	105,4	103,0	98,4	95,0	94,8		
Indicador de Confiança dos Consumidores (s.r.e.)	-25	-14	-16	-17	-17	-15	-18	-17	-14	-11	-11	-11	-9	-11	-11	-10	-11	-12	-10	-10	-11	-17	-19	-20		
Indicador de Confiança na Indústria (s.r.e.)	-28	-5	-14	-13	-10	-7	-6	-6	-4	-3	-2	0	1	5	6	7	7	6	4	4	1	-3	-6	-7		
Indicador de Confiança na Construção (s.r.e.)	-31	-27	-29	-29	-25	-25	-28	-30	-29	-29	-26	-25	-26	-27	-26	-24	-25	-24	-25	-24	-24	-23	-26	-25		
<b>Mercado de Trabalho</b>																										
Taxa de desemprego (%) (v.c.s.)*	9,4	10,0	9,9	9,9	9,9	10,0	10,0	10,0	10,0	10,0	10,0	10,1	10,0	10,0	10,0	10,0	10,0	9,9	10,0	10,0	10,1	10,1	10,2			
<b>Inflação</b>																										
Índice Harmonizado de Preços no Consumidor (IHPC) - Total																										
Taxa de variação homóloga			1,0	0,9	1,4	1,5	1,6	1,4	1,7	1,6	1,8	1,9	1,9	2,2	2,3	2,4	2,7	2,8	2,7	2,7	2,5	2,5	3,0	3,0		
Taxa de variação média	0,3	1,6	0,3	0,3	0,3	0,4	0,5	0,7	0,9	1,0	1,2	1,4	1,5	1,6	1,7	1,9	2,0	2,1	2,1	2,3	2,3	2,4	2,5	2,6		
Principais Agregados do IHPC (t.v.h.)																										
Bens	-0,9	1,8	0,7	0,6	1,3	1,8	1,9	1,5	2,0	1,7	2,1	2,3	2,3	2,9	2,9	3,0	3,4	3,4	3,4	3,2	2,9	3,0	3,7	3,9		
Alimentares	0,7	1,0	-0,1	-0,1	0,3	0,7	0,7	0,9	1,3	1,5	1,6	1,7	1,8	2,1	1,9	2,3	2,4	2,2	2,8	2,7	2,6	2,7	3,0	3,3		
Industriais	-1,7	2,1	1,1	0,9	1,8	2,3	2,5	1,8	2,4	1,8	2,3	2,6	2,6	3,2	3,4	3,4	4,0	4,0	3,6	3,5	3,1	3,1	4,1	4,2		
dos quais: energéticos	-8,1	7,4	4,0	3,3	7,2	9,1	9,2	6,2	8,1	6,1	7,7	8,5	7,9	11,0	12,0	13,1	13,0	12,5	11,1	10,9	11,8	11,8	12,4	12,4		
Serviços	2,0	1,4	1,4	1,3	1,6	1,2	1,3	1,3	1,4	1,4	1,4	1,4	1,3	1,3	1,5	1,6	1,6	2,0	1,8	2,0	2,0	1,9	1,9	1,8		
Índice de Preços no Produtor - Indústria (exclui construção) (t.v.h.)	-5,1	2,9	-1,0	-0,4	0,9	2,8	3,1	3,1	4,0	3,6	4,3	4,3	4,5	5,4	5,9	6,6	6,8	6,8	6,2	5,9	6,1	5,8	5,8			

Fonte: Banco de Portugal

Obs: Área do Euro inclui a Grécia a partir de Janeiro de 2001

v.a. - valores acumulados

t.v.h.- taxa de variação homóloga

v.c.s.- valores corrigidos de sazonalidade

s.r.e. - saldo das respostas extremas

\*actualizado a partir de Janeiro de 2007, de acordo com Indicadores de Conjuntura do Banco de Portugal de Dezembro de 2007



## INDICADORES INTERNACIONAIS

## ÁREA DO EURO

## PRINCIPAIS INDICADORES MONETÁRIOS E FINANCEIROS

## Quadro 3

	2009	2010	2010												2011									
	Dez	Dez	Jan	Fev	Mar	Abr	Mai	Jun	Jul	Ago	Set	Out	Nov	Dez	Jan	Fev	Mar	Abr	Mai	Jun	Jul	Ago	Set	Out
<b>Taxas de Câmbio do Euro<sup>1</sup></b>																								
Dólar	1,461	1,322	1,427	1,369	1,357	1,341	1,257	1,221	1,277	1,289	1,307	1,390	1,366	1,322	1,336	1,365	1,400	1,444	1,435	1,439	1,426	1,434	1,377	1,371
lène	131,2	110,1	130,3	123,5	123,0	125,3	115,8	111,0	111,7	110,0	110,3	113,7	112,7	110,1	110,4	112,8	114,4	120,4	116,5	115,8	113,3	110,4	105,8	105,1
Índice de taxa de câmbio nominal efectiva <sup>2</sup>	113,0	102,6	110,9	108,0	107,4	106,2	102,8	100,7	102,5	102,1	102,5	106,1	104,8	102,6	102,4	103,4	105,2	107,0	106,0	106,1	105,2	104,9	103,8	104,0
<b>Taxas de Juro</b>																								
Taxas de Intervenção do SEBC																								
Operações de refinanciamento	1,00	1,00	1,00	1,00	1,00	1,00	1,00	1,00	1,00	1,00	1,00	1,00	1,00	1,00	1,00	1,00	1,00	1,25	1,25	1,25	1,50	1,50	1,50	1,50
Facilidade permanente de cedência de liquidez	1,75	1,75	1,75	1,75	1,75	1,75	1,75	1,75	1,75	1,75	1,75	1,75	1,75	1,75	1,75	1,75	1,75	2,00	2,00	2,00	2,25	2,25	2,25	2,25
Facilidade permanente de depósito	0,25	0,25	0,25	0,25	0,25	0,25	0,25	0,25	0,25	0,25	0,25	0,25	0,25	0,25	0,25	0,25	0,25	0,50	0,50	0,50	0,75	0,75	0,75	0,75
Mercado Monetário Interbancário <sup>3,4</sup> (em %)																								
Overnight	0,35	0,50	0,34	0,34	0,35	0,35	0,34	0,35	0,48	0,43	0,45	0,70	0,59	0,50	0,66	0,71	0,66	0,97	1,03	1,12	1,01	0,91	1,01	0,96
Euribor a 1 mês	0,48	0,81	0,44	0,42	0,41	0,40	0,42	0,45	0,58	0,64		0,78	0,83	0,81	0,79	0,89	0,90	1,13	1,24	1,28	1,42	1,37	1,35	1,36
Euribor a 3 meses	0,71	1,02	0,68	0,66	0,64	0,64	0,69	0,73	0,85	0,90	0,88	1,00	1,04	1,02	1,02	1,09	1,18	1,32	1,43	1,49	1,60	1,55	1,54	1,58
Euribor a 6 meses	1,00	1,25	0,98	0,96	0,96	0,96	0,98	1,01	1,10	1,15	1,14	1,22	1,27	1,25	1,25	1,35	1,48	1,62	1,71	1,75	1,82	1,75	1,74	1,78
Euribor a 12 meses	1,24	1,53	1,23	1,23	1,22	1,23	1,25	1,28	1,37	1,42	1,42	1,50	1,54	1,53	1,55	1,71	1,92	2,09	2,15	2,14	2,18	2,10	2,07	2,11
<b>Taxas de Rendibilidade das Obrigações de Dívida Pública<sup>4</sup></b>																								
10 anos	3,88	3,73	4,10	4,11	3,49	4,16	3,68	3,34	3,27	3,00	3,03	3,03	3,34	3,73	3,84	3,98	4,02	4,10	3,94	3,91	4,05	3,59	3,41	3,63
<b>Mercados bolsistas</b>																								
Índice Dow Jones Euro Stoxx alargado <sup>5</sup>	270,2	276,5	273,6	257,0	272,6	278,9	252,7	253,2	255,1	258,9	264,6	271,3	272,2	276,5	282,8	292,3	281,9	287,4	284,0	272,9	270,5	226,9	212,6	226,1
<b>Agregados monetários (em %, t.v.h.)<sup>6</sup></b>																								
M3 <sup>7</sup>	-0,3	1,7	0,0	-0,4	-0,1	-0,2	-0,1	0,2	0,2	1,2	1,1	1,0	2,1	1,7	1,5	2,1	2,2	1,9	2,3	1,9	2,1	2,7	3,1	

Fonte: Banco de Portugal, Indicadores de Conjuntura

<sup>1</sup>Até Dezembro de 1998 o quadro inclui taxas de câmbio do ECU, valores médios<sup>2</sup>Cálculo do BCE, uma variação positiva representa uma apreciação. 1999-T1=100, valores médios<sup>3</sup>Até Dezembro de 1998 as taxas de juro da procura de depósitos interbancários em fim de período; a partir de Janeiro de 1999

taxa de juro overnight para área do euro (EONIA) e EURIBOR para os restantes prazos. Em percentagem, valores fim de período taxa de juro overnight para área do EURO

<sup>4</sup>Até Dezembro de 1998 as taxas de juro foram calculadas com base nas taxas nacionais ponderadas pelos respectivos PIB; a partir de Janeiro de 1999 os ponderadores são os montantes em circulação para cada prazo residual. Em percentagem, valores médios<sup>5</sup>Até Dezembro de 1998 valores de fim de período. Em pontos, valores médios<sup>6</sup>As taxas de crescimento dos agregados monetários são calculados com base em stocks e fluxos mensais corrigidos de sazonalidade e efeitos de calendário do fim do mês, conforme descrito no Boletim Mensal do BCE.<sup>7</sup>As taxas de variação do agregado monetário M3 são calculadas com base em valores corrigidos das detenções, por não residentes na área do euro, de acções/unidades de participação em fundos do mercado monetário.

## INDICADORES INTERNACIONAIS

## EUA

## INDICADORES DE ACTIVIDADE, MERCADO DE TRABALHO E INFLAÇÃO

## Quadro 4

	2009	2010	2010												2011									
			Jan	Fev	Mar	Abr	Mai	Jun	Jul	Ago	Set	Out	Nov	Dez	Jan	Fev	Mar	Abr	Mai	Jun	Jul	Ago	Set	Out
<b>Indicadores de Actividade</b>																								
Índice de Produção Industrial (t.v.h.)	-11,2	5,3	0,3	1,1	3,3	4,6	7,2	7,7	7,5	6,8	6,3	6,0	6,0	6,8	5,8	5,2	5,3	4,5	3,4	3,4	3,7	3,4	3,1	3,9
Vendas no Comércio a Retalho (t.v.h.)	-7,0	6,4	3,6	4,2	8,2	8,6	6,8	5,2	5,4	3,9	7,4	8,0	7,5	7,6	8,0	9,1	7,5	7,2	7,9	8,2	8,5	7,5	7,9	7,2
<b>Mercado de Trabalho</b>																								
Taxa Desemprego (t.v. em %)	9,3	9,6	9,7	9,7	9,7	9,8	9,6	9,5	9,5	9,6	9,6	9,7	9,8	9,4	9,0	8,9	8,8	9,0	9,1	9,2	9,1	9,1	9,1	9,0
<b>Inflação</b>																								
Índice de Preços no Consumidor																								
Taxa de variação homóloga	-0,3	1,6	2,7	2,2	2,4	2,2	2,0	1,1	1,3	1,2	1,1	1,2	1,1	1,4	1,7	2,2	2,7	3,1	3,4	3,4	3,6	3,8	3,9	3,6
Taxa de variação média anual			2,0	1,0	0,9	0,5	0,0	-0,3	0,3	0,6	0,7	0,9	1,0	1,4	4,9	5,8	6,1	5,9	5,1	3,8	4,1	4,2	4,1	3,6
Índice de Preços no Consumidor Core (t.v.h.)	1,7	1,0	1,5	1,3	1,2	1,0	1,0	1,0	1,0	1,0	0,8	0,6	0,7	0,6	0,9	1,1	1,2	1,3	1,5	1,6	1,8	2,0	2,0	2,1
Índice de Preços no Produtor (t.v.h.)	-2,5	4,2	4,8	4,4	6,1	5,4	5,1	2,7	4,1	3,0	4,0	4,3	3,5	4,1	3,7	5,6	5,6	6,5	6,8	6,8	7,2	6,5	7,0	6,1

Fonte: Federal Reserve Board of Governors; US Department of Labor; IFS

t.v.h. - taxa de variação homóloga

t.v. - taxa de variação

**ECONOMIA NACIONAL**  
**INDICADORES DE ACTIVIDADE**  
 Quadro 5

	2009	2010	2010				2011		
			1º tri	2º tri	3º tri	4º tri	1º tri	2º tri	3º tri
Indicadores de Confiança (média móvel dos s.r.e) <sup>1</sup>									
Indicadores de Confiança na Indústria Transformadora	18,1	23,2	24,0	25,8	24,6	18,4	13,6	9,3	17,7
Indicadores de Confiança na Construção	-33,3	-26,9	-29,8	-27,3	-23,1	-27,5	-28,8	-33,3	-36,9
Indicadores de Confiança no Comércio em Feira	9,4	16,1	21,3	18,7	17,7	6,7	8,7	11,1	32,8
Indicadores de Confiança no Turismo	-30,0	-28,5	-46,1	-33,1	-26,6	-8,4	-13,4	-1,2	8,1
Indicadores de Confiança nos Transportes	20,8	21,8	19,0	21,8	20,8	25,4	31,9	33,1	30,1
Indicadores de Confiança no Comércio em Estabelecimento	-3,5	9,4	8,0	8,6	10,7	10,3	14,7	9,4	7,4

Fonte: Instituto Nacional de Estatísticas

<sup>1</sup> s.r.e. - saldo de respostas extremas (quociente entre a diferença entre as respostas positivas e as respostas negativas e, o número total de respostas)

**ECONOMIA NACIONAL****INDICADORES DE CONSUMO, INVESTIMENTO E COMÉRCIO EXTERNO\***

## Quadro 6

	2009	2010	2010												2011									
			Jan	Fev	Mar	Abr	Mai	Jun	Jul	Ago	Set	Out	Nov	Dez	Jan	Fev	Mar	Abr	Mai	Jun	Jul	Ago	Set	Out
<b>Consumo</b>																								
Importações bens de consumo não duradouro	-9,2	32,6	1,6	-1,5	-2,6	-10,8	-3,3	-0,9	1,9	-6,4	-5,2	10,8	26,7	32,6	13,6	9,8	11,8	29,7	25,9	18,0	5,1	3,5	5,3	5,1
Importações bens de consumo duradouro	-25,3	15,6	-15,4	-2,6	17,8	50,3	81,8	68,3	27,9	0,3	0,1	19,4	37,8	15,6	-1,8	-19,1	-25,5	-36,3	-40,3	-35,7	-17,0	8,2	20,3	9,4
<b>Investimento</b>																								
<b>Construção</b>																								
Importações materiais de construção	-50,6	27,8	-52,4	-48,2	-37,2	-22,5	-5,2	5,6	6,9	4,8	2,3	13,6	19,6	27,8	17,7	6,1	-0,4	-2,8	1,7	1,4	5,1	6,6	5,4	-1,1
Importações de cimento	-26,3	7,8	-31,3	-36,5	-34,0	-20,7	10,6	28,0	25,7	10,9	1,5	2,4	6,8	7,8	7,3	-2,9	4,6	-1,2	-1,7	-12,0	-9,6	-2,2	4,7	0,9
<b>Equipamento e material de transporte</b>																								
Importações de bens de equipamentos	-27,2	64,1	-20,0	-13,9	-9,0	-0,5	7,9	14,5	16,5	8,9	17,6	31,7	59,8	64,1	58,6	41,1	20,4	2,6	-8,4	-10,5	12,5	71,1	116,1	101,3
Importações materiais de transporte	-35,0	-3,7	-33,7	-27,9	-18,3	-9,0	0,8	-7,2	-11,4	-9,6	7,2	16,2	12,1	-3,7	-13,4	-5,1	1,7	5,7	1,0	24,7	65,3	86,1	59,0	42,0
Importação de veículos automóveis	-40,6	10,4	-37,2	-27,8	-17,9	-5,6	-2,3	-1,9	-9,9	-13,2	-13,5	-6,4	2,6	10,4	14,6	18,6	20,3	15,9	5,9	-3,2	-3,2	4,5	10,7	14,0
<b>Comércio Internacional</b>																								
<b>Exportações</b>																								
Tradicional	30,5	52,7	52,3	93,6	102,2	150,2	99,7	82,7	9,9	11,6	-23,6	29,9	84,7	82,2	93,0	56,8	77,0	57,8	77,1	56,0	100,2	84,9	133,8	39,1
Transformados	-6,3	-5,6	-27,2	-28,1	-18,1	9,7	6,4	7,7	-3,0	11,2	-13,5	5,4	-18,1	4,3	-5,8	-0,2	2,9	-2,7	12,0	7,2	16,5	5,1	15,9	-10,6
Outros**	-20,2	2,2	24,6	62,0	-6,4	-19,2	-28,4	33,7	105,8	82,3	-12,5	23,5	-16,5	-7,7	-9,1	-28,8	0,1	-55,3	-14,3	-12,5	5,2	1.278,7	1.520,9	1.268,0
<b>Importações</b>																								
Consumo	-5,0	6,4	4,4	-7,4	1,1	1,9	20,6	3,6	-7,6	-13,1	6,4	47,0	30,4	13,4	-6,3	11,9	17,2	16,3	-0,2	0,9	1,5	11,5	10,7	-1,8
Intermédios	-22,0	13,6	-37,9	-33,3	-19,3	-1,1	32,8	33,8	28,3	21,2	16,5	27,0	18,6	25,5	33,6	27,3	29,2	7,5	-4,1	-5,6	-6,3	0,3	-5,2	-3,2
Capital	-2,6	12,5	-19,6	-14,4	-3,9	5,6	16,0	-7,1	5,4	7,3	40,6	43,3	44,1	28,3	26,1	24,1	3,5	-5,9	-7,7	36,8	96,3	126,1	76,4	45,4
Combustíveis	-9,2	12,6	-19,1	-20,1	-9,7	-21,5	-0,1	5,0	45,1	31,7	52,9	58,2	20,2	12,6	-6,6	62,0	45,4	103,8	79,5	94,1	20,7	17,4	1,1	46,3
Outros	-3,4	7,5	-13,6	-9,4	-6,3	-15,3	-6,5	-6,3	3,4	14,3	36,0	31,9	23,2	11,4	17,6	21,0	18,0	34,0	25,8	33,8	26,5	18,5	-3,6	-6,1

Fonte: Direcção Geral das Alfândegas, cálculos Banco de Cabo Verde

\* Taxa de variação homóloga da média móvel dos últimos três meses

\*\* As elevadas taxas de variação homóloga das exportações de outros produtos nos meses de Agosto, Setembro e Outubro, justificam-se por uma exportação excepcional ocorrida no mês de Agosto

**ECONOMIA NACIONAL**  
**INDICADORES DE INFLAÇÃO**  
 Quadro 7

	2009	2010	2010												2011									
	Dez	Dez	Jan	Fev	Mar	Abr	Mai	Jun	Jul	Ago	Set	Out	Nov	Dez	Jan	Fev	Mar	Abr	Mai	Jun	Jul	Ago	Set	Out
<b>Índice de Preços no Consumidor</b>																								
Taxa de variação homóloga	-0,4	3,4	0,1	-0,5	0,8	2,1	2,0	2,9	2,5	3,0	2,7	3,2	2,8	3,4	3,1	4,1	4,2	5,3	5,2	5,3	5,2	4,2	4,8	4,5
Taxa de variação média	1,0	2,1	0,5	0,0	-0,3	-0,2	-0,2	0,0	0,3	0,6	0,9	1,4	1,8	2,1	2,3	2,7	3,0	3,3	3,5	3,7	4,0	4,1	4,2	4,3
<b>Principais Agregados do IPC (t.v.h.)</b>																								
Produtos alimentares e bebidas não alcoólicas	0,5	4,5	1,2	-0,6	0,4	1,4	0,8	1,6	1,0	3,8	4,2	4,5	3,6	4,5	3,8	5,1	5,0	5,6	5,5	6,6	6,7	4,7	5,7	5,2
Bebidas alcoólicas e tabaco	2,2	2,6	2,0	1,5	1,6	2,2	1,9	2,9	2,9	2,8	2,2	2,2	2,6	2,6	2,7	3,1	3,3	3,3	3,5	2,9	2,6	2,4	1,9	2,0
Vestuário e calçado	2,5	1,4	2,0	3,3	2,5	4,2	4,3	4,1	4,7	2,8	1,7	1,8	2,6	1,4	2,3	3,7	2,9	2,0	1,6	1,7	0,7	2,8	3,1	3,2
Rendas de habitação, água, electricidade, gás e outros combustíveis	1,2	3,5	1,3	2,6	2,6	3,0	2,9	4,0	2,9	2,5	2,5	2,5	2,5	3,5	3,5	3,1	3,0	8,6	9,1	8,5	8,3	7,1	7,1	7,0
Acessórios, equipamento doméstico e manutenção corrente da habitação	7,1	1,4	5,7	2,8	3,0	2,7	2,8	2,9	1,7	1,2	1,0	1,0	1,4	1,4	1,4	3,1	3,0	2,9	3,3	3,4	3,5	3,1	3,2	3,1
Saúde	1,6	2,1	1,3	2,8	2,6	2,2	2,2	2,5	2,5	2,5	2,5	2,5	2,5	2,1	2,1	0,6	0,6	0,6	0,6	0,0	0,0	0,0	0,0	-0,1
Transportes	-9,9	5,1	-9,1	-9,0	-1,5	5,8	6,3	9,6	10,4	5,6	4,2	3,9	3,9	5,1	4,7	7,8	10,3	10,3	10,1	7,4	6,7	6,0	6,4	6,8
Comunicações	-11,2	0,0	-11,2	-11,2	-11,2	-11,2	-11,2	-11,2	-11,2	-11,2	-11,2	0,0	0,0	0,0	0,0	0,0	0,0	0,0	0,0	0,0	0,0	0,0	0,0	0,0
Lazer, recreação e cultura	-7,6	-0,9	-5,4	-2,9	-2,8	-2,8	-0,7	-0,4	-0,9	-1,1	-0,9	-1,0	-0,9	-0,9	-0,2	0,8	1,3	0,8	0,0	-0,1	-0,2	0,8	0,6	0,3
Ensino	0,0	0,1	0,0	0,1	0,1	0,1	0,1	0,1	0,1	0,1	0,1	0,1	0,1	0,1	0,1	0,0	0,0	0,0	0,0	0,0	0,0	0,0	0,0	0,0
Hotéis, restaurantes, cafés e similares	2,5	7,0	1,1	2,8	6,9	5,6	5,0	5,2	6,8	7,0	7,4	7,0	6,6	7,0	7,2	5,2	1,3	3,0	2,9	2,9	3,4	3,0	3,1	2,8
Bens e serviços diversos	6,1	0,9	6,9	6,2	6,2	6,0	6,2	6,4	5,8	6,0	2,0	1,7	0,9	0,9	0,8	0,9	0,8	0,8	0,4	0,3	0,3	0,6	0,5	0,4

Fonte: Instituto Nacional de Estatísticas, cálculos Banco de Cabo Verde

t.v.h. - taxa de variação homóloga

**Nota:** A estrutura de consumo da actual série do IPC (2007 = 100), bem como os bens e serviços que constituem o cabaz do indicador foram inferidos com base no Inquérito às Despesas e Rendimentos das Famílias realizado entre Outubro de 2001 e Outubro de 2002. O IPC encontra-se classificado em doze classes de produtos (classificação do consumo individual por objectivo) e a sua compilação resulta da agregação de três índices de preços regionais (Santiago, São Vicente e Santo Antão).

## ECONOMIA NACIONAL

## PRINCIPAIS INDICADORES MONETÁRIOS E FINANCEIROS

## Quadro 8

	2009	2010	2010												2011										
	Dez	Dez	Jan	Fev	Mar	Abr	Mai	Jun	Jul	Ago	Set	Out	Nov	Dez	Jan	Fev	Mar	Abr	Mai	Jun	Jul	Ago	Set	Out	
<b>Taxas de Câmbio do CVE (valores médios)</b>																									
USD	75,4	83,5	77,1	80,5	81,2	82,5	87,4	90,2	86,7	85,4	84,7	79,4	80,5	83,5	82,8	80,8	78,8	76,5	76,8	76,7	77,2	76,9	79,9	80,6	
Libra	122,4	130,3	124,5	126,1	122,3	124,4	128,5	132,9	132,1	133,8	131,6	125,9	128,7	130,3	130,3	130,2	127,7	125,0	125,5	124,5	124,4	125,9	126,4	126,7	
Índice de Taxa de Câmbio Efectiva Nominal*	105,6	104,5	105,4	104,9	104,9	104,7	104,1	103,7	104,1	104,2	104,3	105,1	104,9	104,5	104,6	104,8	105,1	105,4	105,4	105,4	105,4	105,4	105,0	104,9	
Índice de Taxa de Câmbio Efectiva Real*	114,6	114,7	115,3	114,8	114,1	113,9	113,0	113,3	114,3	115,4	115,4	115,4	114,9	114,7	115,4	116,5	115,9	117,2	117,0	117,9	118,5	118,5	117,9	116,7	
<b>Taxas de Juro</b>																									
Taxa de Absorção de Liquidez (em %, valores médios)	2,8	1,8	1,8	1,8	1,8	1,8	1,8	1,8	1,8	1,8	1,8	1,8	1,8	1,8	1,8	1,8	1,8	1,8	1,8	1,8	1,8	1,8	1,8	1,8	
Taxa de Cedência de Liquidez (em %, valores médios)	8,3	7,3	7,3	7,3	7,3	7,3	7,3	7,3	7,3	7,3	7,3	7,3	7,3	7,3	7,3	7,3	7,3	7,3	7,3	7,3	7,3	7,3	7,3	7,3	
<b>Taxas de Juro Efectivas Praticadas nas Operações de Crédito (em %, valores ponderados)</b>																									
91 a 180 dias	11,3	11,8	11,6	11,6	11,4	11,1	9,9	10,7	11,1	11,2	11,3	11,2	10,2	11,8	10,7	12,1	9,2	8,7	8,8	9,4	9,2	8,6	8,0	8,7	
181 dias a 1 ano	9,3	9,0	9,3	9,3	9,4	9,4	9,4	8,5	9,3	9,1	9,2	9,3	9,1	9,0	8,8	8,6	8,4	8,4	8,4	8,6	8,5	8,5	8,5	8,7	
Superior a 10 anos	10,1	9,8	10,1	10,1	10,0	10,0	9,9	9,7	9,8	9,8	9,8	9,8	9,8	9,8	9,8	9,8	9,3	9,2	9,2	9,3	9,2	8,8	8,8	8,8	
Descoberto	15,0	15,7	15,5	15,5	16,1	15,4	15,3	15,9	16,0	16,1	16,0	16,2	16,2	15,7	15,7	15,8	15,7	15,9	15,6	15,6	15,8	15,9	15,9	16,0	
<b>Taxas de Juro Efectivas Praticadas nas Operações de Depósitos de Residentes (em %, valores ponderados)</b>																									
31 a 90 dias	3,4	3,4	3,0	3,0	3,1	3,2	3,0	3,0	3,0	3,1	3,2	3,1	3,2	3,4	3,2	3,2	3,5	3,6	3,6	3,2	3,5	3,5	3,5	3,4	
91 a 180 dias	4,3	4,1	4,2	3,9	3,9	4,1	4,2	4,1	4,1	4,0	4,0	4,2	4,1	4,1	4,0	4,0	3,9	3,9	3,8	4,5	4,1	4,0	4,0	4,0	
181 dias a 1 ano	4,1	4,5	4,2	4,2	4,2	4,3	4,2	4,3	4,6	4,5	4,5	4,5	4,4	4,5	4,4	4,4	4,5	4,5	4,5	4,5	4,4	4,4	4,4	4,4	
1 a 2 anos	4,5	4,1	4,4	4,4	4,4	4,4	4,4	4,4	4,1	4,1	4,1	4,1	4,1	4,1	4,6	4,6	4,2	4,2	4,2	4,2	4,2	4,2	4,2	4,2	
<b>Taxas de Juro Efectivas Praticadas nas Operações de Depósitos de Emigrantes (em %, valores ponderados)</b>																									
31 a 90 dias	3,5	3,5	3,5	3,5	3,5	3,5	3,5	3,4	3,4	3,4	3,5	3,5	3,5	3,5	3,5	3,5	3,5	3,5	3,5	3,7	3,5	3,5	3,5	3,5	
91 a 180 dias	4,1	4,1	4,1	4,2	4,2	4,1	4,1	4,1	4,1	4,1	4,1	4,1	4,1	4,1	4,1	4,1	4,2	4,2	4,2	4,1	4,2	4,2	4,2	4,2	
181 dias a 1 ano	3,7	4,1	4,1	4,1	4,1	4,1	4,1	4,1	4,1	4,1	4,1	4,1	4,1	4,1	4,1	4,1	4,1	4,1	4,1	4,1	4,2	4,2	4,2	4,2	
1 a 2 anos	4,4	4,9	4,8	4,8	4,8	4,8	4,8	4,8	4,8	4,8	4,9	4,9	4,9	4,9	4,9	4,9	5,0	4,9	4,9	4,9	4,9	5,0	5,0	5,0	
<b>Bilhetes de Tesouro (em %, valores ponderados)</b>																									
91 dias	3,6	4,0	3,6	3,6	3,6	3,9	4,0	4,0	4,0	4,0	4,0	4,0	4,0	4,0	4,0	4,0	3,9	4,0	4,0	4,0	4,0	4,0	4,0	4,0	
182 dias	3,6	3,9	3,6	3,6	3,9	3,9	3,9	3,9	3,9	3,9	3,9	3,9	3,9	3,9	3,9	3,9	3,9	3,9	3,9	3,9	3,9	3,9	3,9	3,9	
364 dias	3,6	3,6	3,6	3,6	3,6	3,6	3,6	3,6	3,6	3,6	3,6	3,6	3,6	3,6	3,6	3,6	3,6	3,6	3,6	3,6	3,6	3,6	3,6	3,6	
<b>Agregados Monetários (t.v.h. em %, fim período)</b>																									
Activo Externo Líquido	-1,7	6,4	0,7	-3,8	-5,0	6,5	5,0	9,2	11,2	13,3	8,3	10,0	13,6	6,4	7,1	4,2	-1,3	-18,8	-24,3	-24,9	-23,2	-28,4	-25,9	-28,7	
Reservas Internacionais Líquidas do Banco de Cabo Verde	-1,5	7,2	-3,2	-4,8	-2,3	1,3	5,2	8,4	10,5	12,3	8,1	13,2	13,8	7,2	7,0	3,5	-7,2	-12,5	-19,1	-23,0	-20,6	-24,2	-19,0	-24,3	
Activo Interno Líquido	5,3	4,0	5,2	8,2	7,6	6,7	5,7	2,7	2,9	3,6	3,9	3,1	1,9	4,0	4,3	4,5	8,6	11,0	13,7	13,9	13,3	16,2	13,4	15,7	
M2	3,3	4,7	4,0	4,7	4,0	6,6	5,5	4,4	5,1	6,1	5,1	4,8	4,4	4,7	5,1	4,4	6,0	2,6	3,0	3,3	3,3	3,7	3,1	4,1	
M1	-5,5	7,4	4,0	3,3	-0,5	1,2	1,3	-2,4	-4,3	-3,5	-3,8	-2,2	-8,2	7,4	1,4	1,8	3,6	-1,5	0,2	1,7	1,6	2,2	-4,1	-3,9	
<b>Agregados de Crédito Bancário (t.v.h. em %, fim período)</b>																									
Crédito Interno Líquido	10,8	5,7	10,0	10,8	11,1	10,6	9,3	7,2	6,2	7,6	8,4	6,9	6,4	5,7	6,5	6,5	9,4	11,4	11,6	14,2	14,3	14,3	13,6	14,3	
Crédito Líquido às Administrações Públicas	7,0	-8,2	7,2	9,7	12,9	13,4	1,0	-8,2	-14,7	-5,3	2,0	-0,5	-4,4	-8,2	-2,6	-5,7	10,2	14,2	14,5	25,5	31,4	25,9	22,2	22,5	
Crédito à Economia	11,8	9,3	10,8	11,1	10,7	9,9	11,5	11,2	11,8	10,9	10,0	8,9	9,4	9,3	8,8	9,5	9,3	10,7	10,9	11,8	10,6	11,5	11,4	12,2	
Empresas Públicas não Financeiras	-33,1	-7,6	-37,1	-40,9	-43,6	-48,2	-47,1	-14,3	-18,0	-14,7	-20,3	-2,4	-19,2	-7,6	235,0	311,7	350,3	488,5	448,1	274,9	452,8	406,2	408,7	413,3	
Empresas Privadas, Mistas e Particulares	12,0	9,3	11,0	11,3	10,9	10,1	11,7	11,3	11,9	11,0	10,1	8,9	9,4	9,3	8,3	8,9	8,6	9,9	10,2	11,1	9,6	10,7	10,5	11,3	

Fonte: Banco de Cabo Verde

\*2001=100

**ECONOMIA NACIONAL**

## OPERAÇÕES DE POLÍTICA MONETÁRIA COLOCADAS ATRAVÉS DE LEILÕES

Quadro 9

Data de Colocação	Tipo Instrumento	Prazo dias	Taxa de Juro (%) Média Ponderada	Proposta	Colocação	Stock de Emissões
				em milhões de CVE		
01-08-11					-375	510
08-08-11					-60	450
12-08-11	TRM	14	4,250	55	55	505
16-08-11					-450	55
17-08-11	TRM	14	4,250	450	450	505
24-08-11	TRM	14	4,250	180	180	685
26-08-11					-55	630
29-08-11	TRM	14	4,250	420	420	1.050
31-08-11					-450	600
05-09-11	TRM	14	4,250	130	130	730
07-09-11					-180	550
08-09-11	TRM	14	4,250	500	500	1.050
12-09-11					-420	630
16-09-11	TRM	14	4,250	350	350	980
19-09-11					-130	850
22-09-11					-500	350
23-09-11	TRM	14	4,250	805	805	1.155
30-09-11	TRM	14	4,250	705	705	1.860
30-09-11					-350	1.510
30-09-11					-805	705
12-10-11	TRM	14	4,250	55		760
14-10-11	TRM	14	4,250	600		1.360
14-10-11					-705	655
19-10-11					-55	600
21-10-11					-600	0
21-10-11	TRM	7	4,250	110		110
28-10-11					-110	0
28-10-11	TRM	7	4,250	110		110
04-11-11					-110	0

Fonte: Banco de Cabo Verde

TIM - Títulos de Intervenção Monetária, emitidos pelo BCV para prazos até 52 semanas

TRM - Títulos de Regularização Monetária, emitidos pelo BCV para prazos até 14 dias

